



Revolución y Regeneración Urbana: entre el clavel y el bolígrafo.

Nuno Grande

Este breve texto aborda el largo periodo que comprende la construcción, la obsolescencia y la regeneración urbana del Barrio de la Bouça, en Oporto (1973-2006), con el deseo de valorar hasta que punto refleja la propia historia del Portugal democrático, ese país que renació y se transformó con la Revolución de 25 de Abril de 1974.

Conocida por su iconografía, sobre todo por las imágenes de militares y ciudadanos en comunión, empuñando flores por las calles y plazas de Lisboa, la Revolución de los Claveles (como se la conoce) alimentó, en los meses siguientes, un periodo de fuertes reivindicaciones populares para mejorar las condiciones de vida, sobre todo en los sectores sociales anteriormente relegados por la dictadura del Estado Novo.

Los primeros gobiernos revolucionarios (entonces llamados "provisionales") trataban de resolver esa "urgencia" social y concretar, en menos de dos años, políticas públicas semejantes a las que otros países europeos desarrollaban, por lo menos hace dos décadas. En las calles y plazas de la revolución portuguesa, se mezclaban, entonces, reivindicaciones por los derechos de varias generaciones: derechos estructurales, como los conquistados en la Europa de postguerra – en salud, en educación, en vivienda... – y derechos culturales, como los reivindicados en el Mayo del 68 francés – en igualdad de género, en liberación sexual, en libertad de expresión.... – En este "tira y afloja" entre poder y contrapoder, cultura y contracultura, se forjó el lado más fascinante, pero también el más inestable, de este proceso revolucionario.

La Revolución: los años del SAAL

En el ámbito de la vivienda social, ninguna otra política estuvo tan marcada por esa fascinación y por esa inestabilidad como el programa SAAL – programas estatales de

intervención en barrios degradados: Servicios de Apoyo Descentralizado Local – lanzado, en julio de 1974, por el arquitecto Nuno Portas, entonces Secretario de Estado de Vivienda del Primer Gobierno Provisional. El programa buscaba una rápida y directa respuesta a las reivindicaciones habitacionales, representadas por comisiones de vecinos establecidas por todo el país, con base en el apoyo técnico de equipos interdisciplinarios formados, localmente, por arquitectos, sociólogos, asistentes sociales y juristas: las denominadas "brigadas SAAL".

En la ciudad de Oporto, incluida en el SAAL/

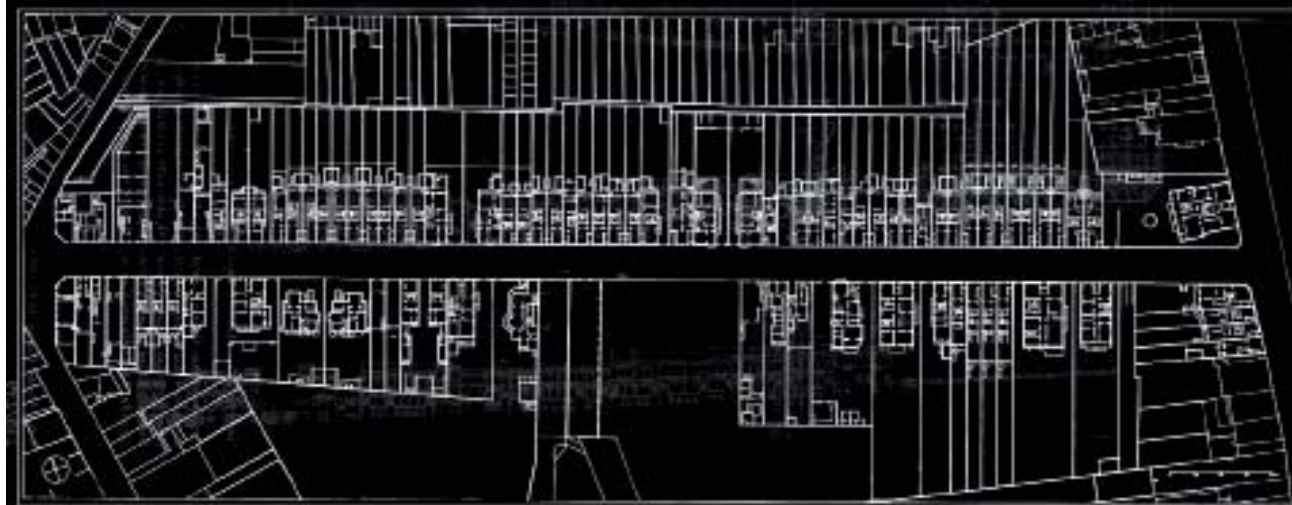
Norte, esas brigadas estuvieron coordinadas por Alexandre Alves Costa, arquitecto cuya estrategia se basaba en el sostenimiento de las poblaciones necesitadas en el centro urbano, al contrario que en tendencias anteriores, dirigidas a la erradicación de los barrios obreros tradicionales – las "islas"- y al desarraigo de sus habitantes, sistemáticamente realojados en nuevos conjuntos periféricos del tipo "Carta de Atenas". Para la mayoría de los arquitectos portugueses implicados en el nuevo programa, era un imperativo asumir esos barrios espontáneos – conformados por



Imágenes de la Revolución de los Claveles, Lisboa, 1974.

PONENCIAS

Revolución y regeneración urbana. Nuno Grande.

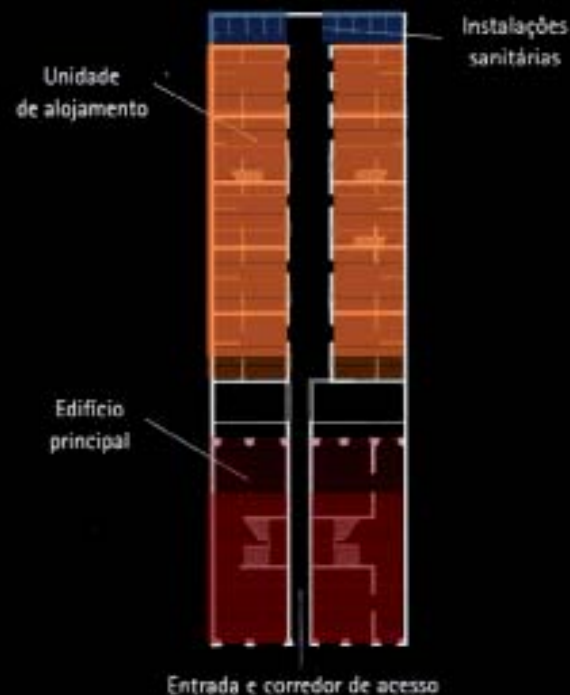


hileras de casas y calles interiores, abiertas en la parte de atrás de bloques estrechos y profundos – rehabilitándolos, o aprendiendo de su tipomorfología en el diseño de nuevos conjuntos residenciales.

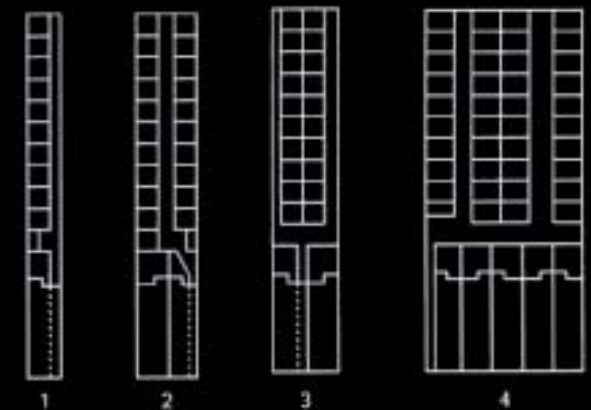
Este fue el método seguido por Álvaro Siza, en el proyecto de dos conjuntos que se integrarían en el SAAL: el Barrio de São Vítor, en el sector oriental y el Barrio da Bouça, en el sector occidental de la ciudad. En ambos casos, Siza fue más allá, integrando esa herencia portuense con las experiencias habitacionales alemanas y holandesas, de las décadas de los años 20 y 30 del siglo XX, evocando así otros periodos de la historia, en los cuales, la cuestión del alojamiento social se había vuelto crucial para el debate urbanístico.

A partir de 1975, y en pleno corazón de Oporto, se construyeron los primeros bloques de estos conjuntos, en los que se adivinaban las intenciones del arquitecto: recrear el tejido denso de los barrios obreros, con sus calles comunitarias, abrazadas por muros y rematadas por equipamientos locales, alineando casas de dos pisos, con entradas directas a partir de patios, escaleras

Morfologia básica das "ilhas"



Principais tipos de "ilhas"



1. Ilha construída num único lote.
2. Ilha construída em dois lotes, com corredor central.
3. Ilha construída em dois lotes, com as casas dispostas costas com costas e dois corredores laterais de acesso.
4. Ilha construída em terrenos de traseiras correspondendo a vários lotes. Filas sucessivas de casas construídas costas com costas.

Imágenes y esquemas de la tipología de vivienda "ilha" o en hilera.

PONENCIAS

Revolución y regeneración urbana. Nuno Grande.

individuales o galerías comunes. El proyecto y la construcción de estos bloques nacieron de procesos participativos, colocando, frente a frente, en debate permanente, a los técnicos de las brigadas y a los ciudadanos, y excluyendo otras formas de gestión o de planificación que no resultase de su interacción cotidiana; se decía entonces: "los arquitectos son la mano del pueblo". Sin embargo, y después del restablecimiento de la tecnocracia municipal portuense - en las primeras elecciones autárquicas (locales) después de la revolución (1976) -, esta pasó a considerar el programa SAAL como un proceso de contra-gestión y de contra-plan, anárquico y radical. Su integración política fue relegada en favor de su desmantelamiento técnico, poniendo así fin a dos años de fuerte activismo por parte de las brigadas. De este modo, se imponía la democracia "representativa" a la democracia "participativa". A pesar de haber sido interrumpido, el "proceso SAAL" marcó decisivamente el resto de la fulgurante carrera de Álvaro Siza - conocido, entonces, como "arquitecto participativo" - dando lugar a diversas publicaciones internacionales y, a lo largo de las últimas décadas, a sucesivos trabajos interdisciplinares, trabajos científicos y documentales cinematográficos. Sólo los pocos bloques construidos por Siza entre 1975 y 1976 han permanecido olvidados y decrepitos durante más de 25 años, en el interior de unas manzanas incompletas y

estigmatizadas, pero habitados. Sobre esa aparente obsolescencia, escribió Rafael Moneo:

"A pesar de que a menudo contemplamos las obras de Siza en un estado de completa decrepitud física que las hace estar próximas a la ruina, nunca llegan a alcanzarla, ya que siempre son capaces de ofrecernos algún descubrimiento. (...) Por otra parte, hay que valorar el coraje que supone aceptar la fragilidad como norma. Paradójicamente, en



SAAL – Servicio de Apoyo Ambulatorio Local | Despacho Gubernamental de 31 de Julio de 1974



Nuno Portas
Secretario de Estado de Vivienda
1º Gobierno Provisorio



Alexandre Alves Costa
Coordinador del SAAL Norte



Álvaro Siza
Jefe de las Brigadas SAAL de S. Vitor y Bouça

Imágenes del "proceso SAAL"

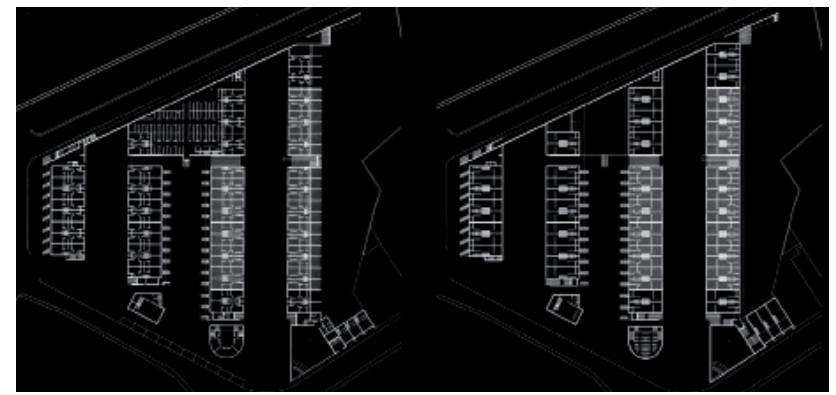
PONENCIAS

Revolución y regeneración urbana. Nuno Grande.

BOUÇA

Nome do bairro: BOUÇA
Concelho: PORTO
Distrito: PORTO
Serviço: SAAL/NORTE
Projecto: Arq.º ALVARO SIZA
Brigada Técnica: Arq.º Anni Gunther Nonell, Maria José Castro, Sérgio Game-las e João M. D. Moreira

Nome da associação de moradores: BOUÇA
Início da Operação: Abril de 1975
Constituição da associação de morado-



Planimetría e imágenes de la primera fase, año 1975, del barrio de la BOCA, Oporto.

PONENCIAS

Revolución y regeneración urbana. Nuno Grande.



tal fragilidad radica su fortaleza”.

Regeneración: 30 años después

Fue esa “frágil” fuerza, descrita por Moneo, la que mantuvo al Barrio da Bouça hasta los últimos años del siglo XX, periodo en que, un nuevo ejecutivo municipal decidió crear las condiciones para que allí se construyeran las casas que faltaban (72 de un total de 128 unidades), completando el trazado de Siza. Para ello, se reunieron, en una misma negociación, el Municipio, el Instituto Nacional de Vivienda, la Federación de Cooperativas Portuguesas y la persistente Asociación de Vecinos de Bouça.

La solución, acordada en 1999, englobaba un sistema de promoción cooperativo, a precio tasado y controlado, incluyendo a los antiguos residentes y demás habitantes interesados en regresar y retomar el proceso. Era, entonces, demasiado tarde:

el tiempo se había encargado de conducir a muchos de esos potenciales moradores a otros lugares, optando estos por vivir en agregados residenciales más periféricos y uniformes. Para ellos, la configuración tipológica de Bouça pertenecía a un período remoto de sus vidas, forjado en el ímpetu revolucionario y en una comunión colectivista, en cierto modo apagados por el trayecto dispar de la democracia portuguesa. De cara a esta situación, y consciente de ese modelo atípico de barrio, la cooperativa promotora decidió en 2004 lanzarlo al mercado inmobiliario, subastando públicamente las nuevas unidades. Sorprendentemente, o tal vez no, surgieron nuevos interesados por las viviendas diseñadas por Siza: matrimonios jóvenes de clase media, artistas, músicos, diseñadores y arquitectos atraídos por la posibilidad de vivir cerca del centro de la ciudad adquiriendo, a bajo coste, la obra de

un premiado por el “Pritzker” .

Diseñado para realizar una revolución política y social, el Barrio de la Bouça daba así lugar, 30 años después, a un inesperado proceso de “gentrificación” urbana.

De nuevo dirigiendo el proyecto, Álvaro Siza – ahora en colaboración con Antonio Madureira -, tuvo la posibilidad de introducir, en el renovado conjunto, algunas mejoras en infraestructura, inexistentes en 1975: espacios públicos cualificados, zonas ajardinadas, aparcamiento subterráneo, aislamiento térmico en fachadas y cubiertas, y abastecimiento de gas en el domicilio.

De igual modo, la trama urbana sufrió alteraciones significativas, siendo, a partir de 2004, atendida por una estratégica línea de metropolitano de superficie, con paradas en el barrio.

Simbólicamente, esta nueva fase constructiva fue inaugurada el 25 de abril de

2006, momento en el que, en un ambiente de cierta formalidad, se encontraron antiguos y modernos vecinos. El esperado distanciamiento inicial, percibido por ambos, fue sin embargo, desveneciéndose a lo largo de los años siguientes, dando lugar a una relación de mucho aprecio y complementariedad. En realidad, las calles y los patios de Bouça se convirtieron en lugares de paso y de encuentro cotidiano, pero también de fiestas ocasionales. En ellos se organizan hoy las populares fiestas de San Juan, y también veladas culturales de cine al aire libre, de teatro, de conferencias o de expresiones creativas, congregando gentes del barrio y otros muchos ciudadanos, de diversos orígenes y edades.

Ese tipo de “okupación” es todavía visible, de un modo más radical, en los distintos grafitis que llenan sus muros de hormigón, algo que no parece molestar a Álvaro Siza. Para

Imágenes de la ampliación y regeneración, año 2006, del barrio de la BOCA, Oporto.

PONENCIAS

Revolución y regeneración urbana. Nuno Grande.



Imágenes de la ampliación y regeneración, año 2006, del barrio de la BOCA, Oporto.



él, como para muchos de nosotros, Bouça se convirtió en un "pedazo" de Oporto, incorporando las mejores cualidades de esta ciudad: es multifuncional, interclasista y multigeneracional.

Invitado a escribir para una exposición sobre el proceso de construcción del barrio realizada en 2006, el propio autor lo reafirmó:

La conclusión del Barrio da Bouça fue, para mí, una sorpresa. (...) Concluida la obra, la reacción del mercado demostró que este tipo de vivienda no corresponde a las tendencias actuales de la vivienda económica - para bien y para mal - pero que, por otro lado, atraen a distintos sectores de la población: estudiantes, jóvenes profesionales, familias recién formadas - protagonistas de la movilidad que caracteriza la ciudad contemporánea. (...) No es la obra perfecta. Pero, ¿es eso lo más importante?

En la inauguración de esa misma exposición, Siza se reencontró, emocionado, con muchos de los vecinos y amigos ganados durante aquel largo proceso. En el bolsillo de la solapa, el arquitecto exhibía dos símbolos de ese trayecto de 30 años: un clavel y un bolígrafo. Nada más acertado: con los dos había construido, como él afirma, una obra "imperfecta"; con los dos, había escrito, dibujándola, una gran página de la historia de un pequeño país.

Nos referimos, sobre todo, a los barrios proyectados en esas décadas por Bruno Taut en Berlín, por Emst May en Frankfurt o por

J.P. Oud en Rotterdam.

A partir del inicio de la década de los 80, Álvaro Siza será invitado a proyectar nuevos conjuntos de viviendas sociales, de promoción pública y "participativa" en ciudades como Berlín o La Haya.

*Revistas de arquitectura de la época: la catalana CAU, *Construction Arquitectura Urbanismo*, nº30 (1975); las italianas *Città Classe*, nº 4 (1975), *Casabella*, nº 419 (1976), *Lotus International*, nº 13 (1976) y *Panorama*, nº 620 (1978); y las francesas *L'Architecture d'Aujourd'hui*, nº 185 (1976);



Revolución y Regeneración urbana: entre el clavel y el bolígrafo



y AMC, nº 44 (1978).

BANDEIRINHA, José António, *O Processo SAAL e a Arquitectura do 25 de Abril*. Coimbra: Imprensa da Universidade de Coimbra, 2007.

Documental: *Os Índios da Meia-Praia*, de António da Cunha Telles. Lisboa: Costa do Castelo Filmes, 1976.

As Operações SAAL, de João Dias. Lisboa: Midas Filmes, 2007.

Paredes Meias, de Pedro Mesquita. Lisboa: Muzzak/Cinemactiv, 2009.

MONEO, Rafael, "Álvaro Siza", en *Inquietud Teórica y Estrategia Projectual en la obra de ocho arquitectos contemporáneos*. Barcelona: Actar, pp.200-251.

El "Pritzker Prize" Álvaro Siza, en 1992.

Exposición *Reunião de Obra #4*, organizada por la Sección Regional Norte de la Orden de los Arquitectos en el Museo de Transportes y Comunicaciones, Alfândega do Porto, entre octubre de 2006 y enero de 2007.

SIZA, Álvaro, "Conjunto Habitacional da Bouça", en *Reunião de Obra #4* (exposición, Alfândega do Porto, 2006). Porto: OASRN,

Imagen del Arquitecto Álvaro Siza en la inauguración de la Exposición del barrio de la BOCA, Oporto.

Imágenes actuales del barrio de la BOCA, Oporto.

PONENCIAS

Revolución y regeneración urbana. Nuno Grande.